



# INFORMACIÓN INSTITUCIONAL

## Información General

### Información Institucional

El Ayuntamiento de Santa Cruz de Tenerife ha dividido el municipio en cinco áreas administrativas, distritos, atendiendo, entre otras, a características geográficas y poblaciones. Esta división sirve para tener una visión más clara de la distribución de la población y la fisonomía de la ciudad.

[Ver estadísticas de población](#)

Distritos de la ciudad

- [Distrito Anaga](#)
- [Distrito Centro-Ifara](#)
- [Distrito Salud-La Salle](#)
- [Distrito Ofra-Costa Sur](#)
- [Distrito Suroeste](#)

### Información Histórica

Antes de la llegada de los conquistadores castellanos, el territorio donde hoy se asienta la ciudad estaba constituido por zonas de vegetación salvaje pertenecientes al menceyato (reino) de Anaga, que gobernaba el Mencey Beneharo. La historia prehispánica de la ciudad está protagonizada por el legado de los guanches y por algunas expediciones extranjeras que llegaban a la costa.

En 1494, en uno de estos viajes, arribaron los castellanos y establecieron en Santa Cruz el campamento base para la conquista de la isla, que se prolongó hasta 1496, año en que Tenerife fue incorporada a la Corona de Castilla.

Desde el principio el núcleo económico de la ciudad residía en el puerto. El primer muelle, construido en 1548, se localizaba en la playa de Añazo, pero fue destruido por un temporal. El actual puerto se corresponde con cuatro antiguos puntos de atraque en el litoral municipal: el puerto de Caballos con la caleta de Negros, la caleta de Blas Díaz, Paso Alto y el Bufadero.

La bahía de Santa Cruz era apreciada por los navegantes debido a sus ventajas naturales, que la convertían en foco de avituallamiento para los navíos que partían hacia el Nuevo Mundo. Al final del siglo XV se empezó a formar una sociedad heterogénea compuesta por soldados, marineros, mercaderes y los propios guanches que llegaron a integrarse. Los primeros asentamientos poblacionales se localizaban en el entorno del castillo de San Cristóbal, una fortaleza que protegía al pequeño pueblo de casitas terreras que se iba creando.

En la segunda mitad del siglo XVI se empezó a construir la primera plaza, situada frente al castillo, que se denominaría plaza de la Pila y se corresponde con la actual plaza de La Candelaria. A lo largo de la costa se construyeron nuevos castillos defensivos porque los santacruceños tenían que defenderse de los frecuentes ataques de corsarios y piratas berberiscos, galos e ingleses. Hasta la



Armada Británica, con el almirante Nelson al frente, cayó derrotada el 25 de julio de 1797.

Este episodio, por su trascendencia, marcará la historia de la ciudad. Santa Cruz siguió creciendo y pronto se topó con el obstáculo del barranco de Santos que fue salvado con la construcción de varios puentes: puente de El Cabo, puente Zurita, puente de Las Asuncionistas, etc.

Poco a poco se fue formando un tejido urbano a ambos lados del barranco compuesto por pequeñas calles y caminos de herraduras. En el siglo XVIII se produjo la primera expansión de Santa Cruz, derivada de una serie de factores, como el traslado de la residencia del comandante general desde la ciudad de La Laguna al castillo de San Cristóbal.

El trasvase de la capitalidad de la isla originó una nueva dimensión administrativa. Además, en 1803 Santa Cruz fue considerada villa exenta y se constituyó el primer ayuntamiento. La ciudad cobró importancia y a ello había contribuido también la destrucción del puerto de Garachico, a causa de la erupción volcánica de 1706, pues trajo consigo un desplazamiento de la actividad económica y comercial y el establecimiento de una burguesía que quería controlar los negocios portuarios.

Esta creciente población es la que pronto demandó servicios y zonas de ocio.

La Alameda del Duque, la plaza del Príncipe, la plaza de Weyler y la recova acogían el bullicio y el trasiego de los santacruzeros. A los primitivos núcleos, como el Toscal, se fueron añadiendo parcelas de casas y parques que compusieron nuevos barrios.

En el siglo XX y con la llegada de la modernidad y el boom; demográfico, la ciudad extendió sus límites todo lo posible hasta convertirse en la gran urbe que es hoy y cuyas fronteras se desdibujan por la cercanía de las aglomeraciones urbanas de los municipios colindantes.

[Crónicas de Santa Cruz de Tenerife](#)

## **Información Geográfica**

### **Clima**

El relieve y la orientación del territorio al flujo de los vientos alisios (vientos húmedos del noreste) son factores que generan la existencia de diversos ámbitos climáticos y gran diversidad de climas locales por lo que coexisten en la misma ciudad zonas soleadas y secas de costa en la vertiente de sotavento y, húmedos y nubosos dominios en las alturas y valles de Anaga. La cercanía al Trópico de Cáncer y la acción de los vientos alisios permite a la ciudad disfrutar de una bondad climática que se refleja en las mínimas variaciones de las temperaturas a lo largo de todo el año, no se registran grandes diferencias entre las estaciones, ni entre el día y la noche. La media anual se sitúa en torno a los 21°C. El año más caluroso para el término municipal de Santa Cruz de Tenerife fue sin duda 1995, cuya temperatura media fue de 22°C mientras que el año más frío fue 1920 con una temperatura media anual de 20°C. Las precipitaciones en la ciudad son de moderadas y con una distribución desigual, los meses de



octubre a marzo son en los que se producen mayor número de precipitaciones y es la estación estival, la época más seca.

### [El tiempo hoy en Santa Cruz](#)

#### **Localización**

Santa Cruz de Tenerife es la capital de la isla de Tenerife, ubicada al nordeste de la que es la mayor de las 8 islas que integran el archipiélago de Canarias, que se sitúa a su vez en la margen oriental de la zona central del Océano Atlántico frente a la costa africana. Además, también es la capital de la provincia integrada por las islas occidentales del Archipiélago (Tenerife, La Gomera, El Hierro y La Palma) y cocalpital de la Comunidad Autónoma Canaria.

Se encuentra en una latitud norte de 28º 28' y a una longitud oeste de 16º 15'. El término municipal tiene una superficie de 150,56 kilómetros cuadrados. Está dividido en dos ámbitos bien diferenciados: de un lado el antiguo Macizo de Anaga y de otro, la rampa meridional formada por coladas que abarcan desde la cumbre de Acentejo hasta la costa. La altitud máxima que se alcanza en el municipio es de 750 metros sobre el nivel del mar aunque hay zonas céntricas como la Plaza de España que se elevan tan sólo 4 metros.

El municipio se encuentra enclavado en la zona central de una bahía natural dividida por el Barranco de Santos y ocupa una superficie de gran heterogeneidad paisajística y de usos donde confluyen; la mayor ciudad de la isla (en el espacio central del término municipal); junto con su mayor Parque Rural (al Noreste en la península de Anaga); el mayor puerto insular (en el litoral urbano); zonas industriales (en el puerto y sus alrededores, pero también en los límites de la ciudad); zonas de expansión urbana (al sur municipal) y zonas suburbanas (al suroeste), entre otras.

#### **Demografía**

Cuenta con una [población de 211.436 habitantes](#) (a 25 de marzo de 2024) conforme a los datos obtenidos del fichero informático de referencia C38038AI.024, se concentra el 23% de la población de Tenerife. La densidad media de población del municipio santacrucero está en torno a los 1400 habitantes por kilómetro cuadrado, aunque a consecuencia de la heterogeneidad paisajística y de usos del territorio municipal ya comentada, se dan en su seno amplios espacios libres de población (fundamentalmente en el Parque Rural de Anaga), junto a espacios de gran densidad en la ciudad. El 5% del total de la población residente en el municipio proviene de diferentes países, lo que confiere a la ciudad un cierto carácter de diversidad cultural.

#### **Información Cultural**

- [Agenda municipal](#)
- [El corazón de Tenerife](#)
- [Historia y patrimonio](#)



## Información Económica

Las secuelas de la inflación persistente y las medidas de los bancos centrales para controlarla. La economía española durante el 2022 consolida la evolución registrada a lo largo del periodo anterior, con una mejoría respecto a los periodos prepandemia (2019), aun cuando, el contexto internacional ha estado muy marcado por las repercusiones de la invasión de Rusia en Ucrania a principios de año, la crisis de suministros y la enorme inflación, como factores claves.

En este entorno, Canarias ha podido mantener una tasa de crecimiento importante respecto al resto del país, debido a su especialización turística y, por lo tanto, la apertura y la vuelta a la normalidad en estos primeros años después de la pandemia. Esto está teniendo un impulso importante para retomar los niveles, e incluso superarlos, respecto a 2019. Así, esta región lidera el crecimiento económico en España, por CCAA con un 9,8% y seguirá siéndolo junto con el resto de regiones turísticas en el primer semestre de 2023.

Como elemento diferenciador de estos años, tras el COVID19, la incertidumbre ha estado presente en todos estos años y seguirá estando en 2023, aunque posiblemente más ligada a las tensiones geopolíticas mundiales y sus repercusiones sobre la economía, así como.

En el caso de Santa Cruz de Tenerife, el comportamiento ha sido también positivo al igual que en el conjunto de la economía canaria. En este sentido, el mercado laboral santacruceño, como principal reflejo de la evolución de la economía municipal, muestra como a partir del segundo semestre del año, el paro ha bajado por debajo de la barrera psicológica de las 21 000 personas, registrando en el último mes del año, un número de personas que busca empleo en el Servicio Canario de Empleo de 20 206 residentes en Santa Cruz. Esto supone los mejores datos desde principios del año 2009.



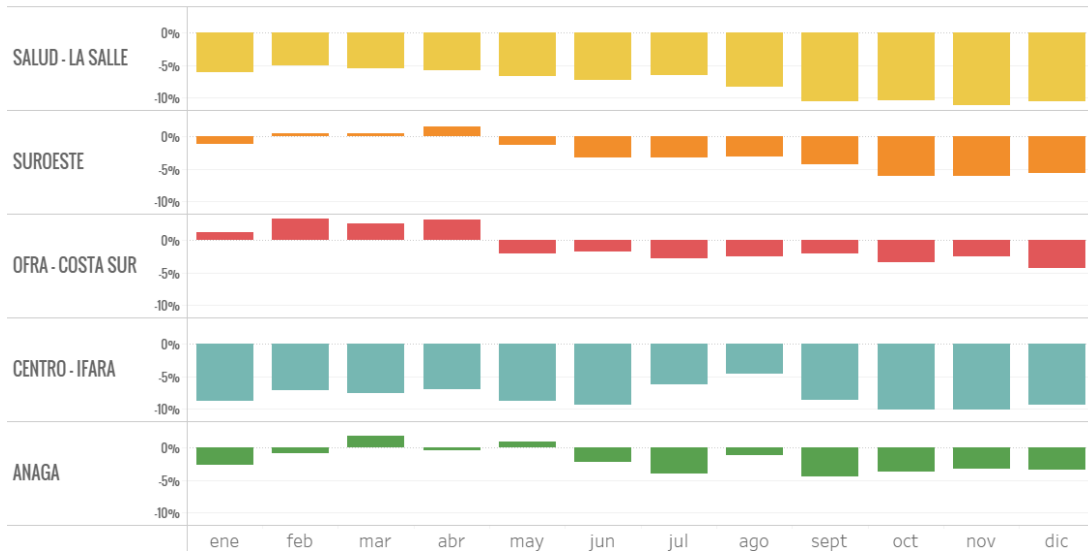
### EVOLUCIÓN DEL PARO REGISTRADO EN SANTA CRUZ DE TENERIFE. 2010-2022



Fuente: Servicio Canario de Empleo. Elaboración: Observatorio Socioeconómico. Sociedad de Desarrollo de Santa Cruz de Tenerife

- Prepandemia
- Postpandemia

### EVOLUCIÓN DE LA VARIACIÓN INTERANUAL DEL PARO REGISTRADO EN SANTA CRUZ DE TENERIFE, SEGÚN DISTRITOS. 2021



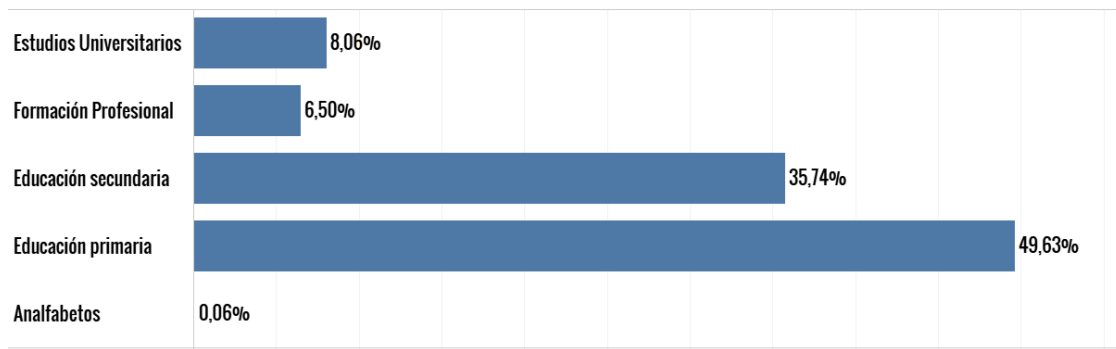
Fuente: Servicio Canario de Empleo. Elaboración: Observatorio Socioeconómico. Sociedad de Desarrollo de Santa Cruz de Tenerife

- SALUD - LA SALLE
- SUROESTE
- OFRA - COSTA SUR
- CENTRO - IFARA
- ANAGA



Esta magnífica evolución del mercado laboral santacruceño no debe ocultar los problemas que sigue teniendo el territorio, al igual que ocurre de manera prácticamente similar en el resto de Canarias, donde 6 de cada 10 personas en paro, tienen más de 45 años y de ellas, la mitad llevan más de un año sin trabajar. Además, la mitad de la población en paro en el municipio, tiene una educación primaria o inferior, como obstáculo importante para poder entrar en el mercado laboral.

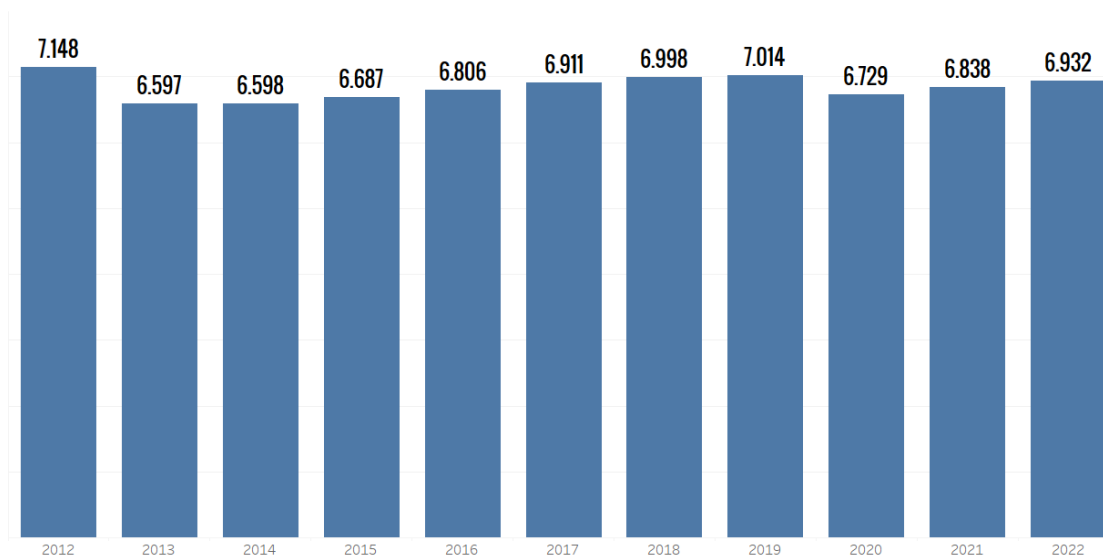
DISTRIBUCIÓN DEL PARO REGISTRADO EN SANTA CRUZ, SEGÚN ESTUDIOS. 2022



Fuente: Servicio Canario de Empleo. Elaboración: Observatorio Socioeconómico. Sociedad de Desarrollo de Santa Cruz de Tenerife

El empleador principal de cualquier territorio, lo constituyen las empresas ubicadas en ella. En este contexto, el tejido empresarial de Santa Cruz, registró 6932 empresas, principalmente pequeñas y microempresas, que suponen más de 8 de cada 10 del total. Esto representa un 1,3% más que en 2021, sin embargo, todavía no se han alcanzado las 7014 empresas que habían registradas en la Seguridad Social en el 2019.

EVOLUCIÓN DE LAS EMPRESAS INSCRITAS EN LA SEGURIDAD SOCIAL EN SANTA CRUZ. 2012-2022

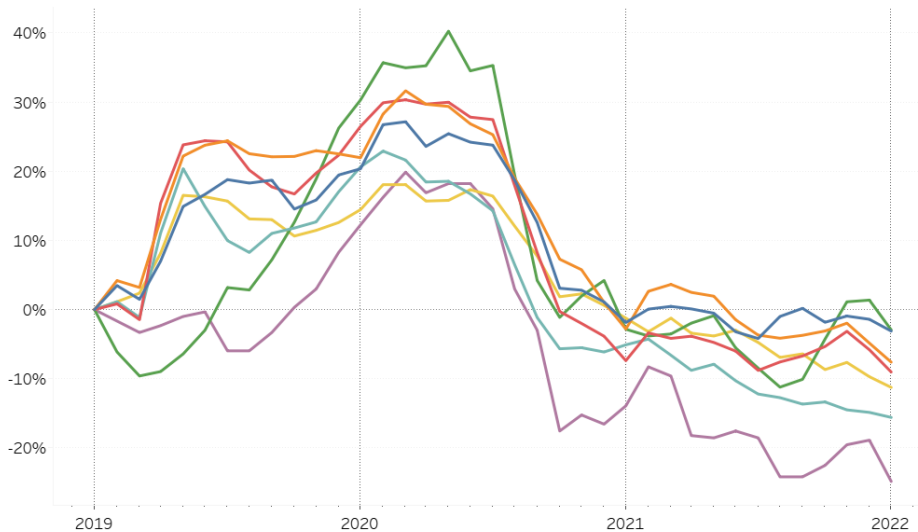


Fuente: ISTAC. Elaboración: Observatorio Socioeconómico. Sociedad de Desarrollo de Santa Cruz de Tenerife



No obstante, la desagregación del comportamiento del paro, según el último sector de actividad de la persona, permite observar como todos los sectores han descendido, no solo con respecto al 2021, sino frente al año prepandemia, lo que permite apuntar que el ligero descenso de las empresas no ha afectado al mercado laboral.

EVOLUCIÓN COMPARADA DEL PARO EN SANTA CRUZ, SEGÚN EL ÚLTIMO SECTOR DE ACTIVIDAD DONDE HA TRABAJADO LA PERSONA. 2019-2022. (ÍNDICE 100: DICIEMBRE 2019)



Fuente: Servicio Canario de Empleo. Elaboración: Observatorio Socioeconómico. Sociedad de Desarrollo de Santa Cruz de Tenerife

- RESTO DE SERVICIOS
- COMERCIO
- HOSTELERIA
- CONSTRUCCION
- SIN ACTIVIDAD ECONOMICA
- INDUSTRIA
- AGRICULTURA

Es importante señalar en este punto, como la actividad comercial y la restauración son actividades que concentran a más de 3 de cada 10 contratos que se generan tanto en Santa Cruz, como en el conjunto de Tenerife. Así, su importancia en la creación del empleo es fundamental.



**DISTRIBUCIÓN DEL PESO DE LAS PRINCIPALES OCUPACIONES CONTRATADAS EN TENERIFE. 2019, 2022 Y 2022**

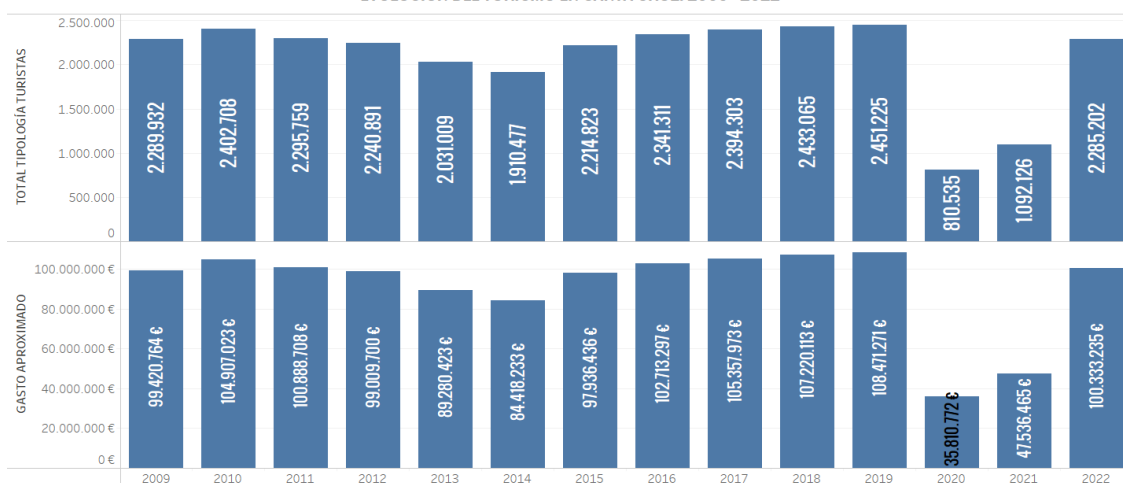
	2019	2021	2022
Camareros asalariados	16,31%	11,01%	15,24%
Personal de limpieza de oficinas, hoteles y otros establecimientos similares	12,22%	10,22%	11,39%
Vendedores en tiendas y almacenes	7,28%	7,78%	7,86%
Ayudantes de cocina	3,40%	2,65%	3,56%
Cocineros asalariados	3,41%	2,72%	3,39%
Peones de las industrias manufactureras	2,48%	2,75%	2,43%
Empleados administrativos con tareas de atención al público no clasificados bajo otros epígrafes	1,94%	2,35%	2,13%
Monitores de actividades recreativas y de entretenimiento	1,91%	1,87%	2,09%
Albañiles	2,01%	2,60%	1,96%
Peones del transporte de mercancías y descargadores	2,16%	2,88%	1,84%
Peones de la construcción de edificios	1,86%	2,47%	1,76%
Otro personal de limpieza	1,71%	1,32%	1,71%
Actores	0,50%	0,73%	1,68%
Peones agrícolas en huertas, invernaderos, viveros y jardines	1,66%	1,86%	1,45%
Vigilantes de seguridad y similares habilitados para ir armados	0,84%	1,04%	1,11%
Conductores asalariados de automóviles, taxis y furgonetas	1,07%	1,12%	1,09%
Empleados administrativos sin tareas de atención al público no clasificados bajo otros epígrafes	0,97%	1,15%	1,07%
Conductores asalariados de camiones	0,94%	1,06%	1,05%
Compositores, músicos y cantantes	1,74%	0,71%	0,99%
Técnicos de grabación audiovisual	0,48%	0,98%	0,99%
Otras ocupaciones	35,11%	40,72%	35,21%
<b>Total general</b>	<b>30,40%</b>	<b>24,16%</b>	<b>30,06%</b>

Fuente: SCE. Elaboración: Observatorio Socioeconómico. Sociedad de Desarrollo de Santa Cruz de Tenerife

- Comercio y Restauración
- Resto

Como ya se ha mencionado, la actividad turística es el elemento diferenciador de Canarias respecto al resto de territorio del país. En el caso de Santa Cruz, aun no siendo un territorio con un peso importante de oferta alojativa, la importancia de esta actividad en la economía chicharrera es significativa, dejando los cerca de 2,3 millones de turistas que visitan la ciudad, alrededor de 100 millones de euros en 2022 en gasto directo, siendo el segundo destino más visitado por los turistas alojado en Tenerife, después del Teide.

**EVOLUCIÓN DEL TURISMO EN SANTA CRUZ. 2009 - 2022**



Datos provisionales  
El gasto es estimado por el Observatorio Socioeconómico  
Fuente: ISTAC. Elaboración: Observatorio Socioeconómico. Sociedad de Desarrollo de Santa Cruz de Tenerife





Respecto a su evolución, aun cuando todavía no ha alcanzado los niveles prepandemia, fundamentalmente por la lenta recuperación del turista crucerista (frente al resto de tipología de turistas con la que cuenta Santa Cruz, es decir, respecto al turista alojado y excursionista), se registra lo largo del año 2022, como ha ido mejorando sus datos, alcanzando a partir de mitad del año, ya valores mejores que en 2019.

EVOLUCIÓN DEL TURISMO EN SANTA CRUZ, POR TRIMESTRES

		2019		2021			2022		
		TURISTAS	Var. (%) interanual	TURISTAS	Var. (%) interanual	Var. (%) respecto a 2019	TURISTAS	Var. (%) interanual	Var. (%) respecto a 2019
Alojados	T1	66.614	0,00%	23.605	-57,72%	-64,56%	54.074	129,08%	-18,82%
	T2	50.544	0,00%	36.816		-27,16%	55.513	50,78%	9,83%
	T3	48.717	0,00%	46.354	215,74%	-4,85%	55.530	19,80%	13,98%
	T4	63.399	0,00%	62.872	150,66%	-0,83%	73.199	16,43%	15,46%
	Total	229.274	0,00%	169.647	77,48%	-26,01%	238.316	40,48%	3,94%
Excursionistas	T1	419.844	0,00%	60.006	-83,08%	-85,71%	360.672	501,06%	-14,09%
	T2	417.311	0,00%	112.176	6.299,41%	-73,12%	409.346	264,91%	-1,91%
	T3	444.781	0,00%	265.093	129,77%	-40,40%	448.528	69,20%	0,84%
	T4	422.644	0,00%	353.351	324,08%	-16,40%	432.770	22,48%	2,40%
	Total	1.704.581	0,00%	790.625	42,44%	-53,62%	1.651.317	108,86%	-3,12%
Crucevistas	T1	204.423	0,00%	15.383	-89,78%	-92,47%	98.711	541,68%	-51,71%
	T2	75.189	0,00%	22.875		-69,58%	47.635	108,24%	-36,65%
	T3	22.628	0,00%	105		-99,54%	21.103	19.998,00%	-6,74%
	T4	215.130	0,00%	93.490	896,10%	-56,54%	228.121	144,01%	6,04%
	Total	517.371	0,00%	131.853	-17,53%	-74,51%	395.569	200,01%	-23,54%
Total general		2.451.225	0,00%	1.092.126	34,74%	-55,45%	2.285.202	109,24%	-6,77%

Datos provisionales

Fuente: ISTAC. Elaboración: Observatorio Socioeconómico. Sociedad de Desarrollo de Santa Cruz de Tenerife